



DENON DN-S3500 Procedura di aggiornamento

ISTRUZIONI OPERATIVE

Vi preghiamo di leggere attentamente più volte queste istruzioni prima di attuare la procedura di aggiornamento

Paragrafo 1: Creazione del CD-R/RW

- 1) Scaricare dal sito www.denondj.com il software di aggiornamento del prodotto, previa registrazione del modello in possesso, sul proprio Pc creando una apposita cartella ad esempio (C:\DNS3500). Verificare di scaricare il software relativo al DN-S3500
- 2) Aprire il software di masterizzazione (Roxio , Nero).
- 3) Selezionare l'opzione crea CD DATA (Non selezionare crea cd audio).
- 4) Selezionare dal menu del software la voce proprietà, ed al suo interno trovare l'opzione ISO - formato ISO9660 .Potete fare riferimento a quanto spiegato al paragrafo 3 , o contattare il Vostro fornitore se non trovate la procedura corretta.
(dovete selezionare l'opzione ISO9660 altrimenti la procedura non andrà a buon fine)

Vi potrà essere di aiuto il video esplicativo scaricabile:

<http://www.denondj.com/videos/SoftwareBurningGuideVideo.wmv>

- 5) Rimanendo nel menu proprietà del Vostro software selezionate la voce MODE/LEVEL di formattazione. Nella maggiore parte dei casi la modalità corretta vi verrà proposta come Modo1 o Livello1 (MODE1 – LEVEL 1 CD –ROM). Potete fare riferimento a quanto spiegato al successivo paragrafo 3, o contattate il Vostro fornitore se non trovate la procedura corretta.
(dovete selezionare l'opzione Modo1 altrimenti la procedura non andrà a buon fine)



Nota: Non usare la procedura Drag and Drop di Windows XP altrimenti la procedura non andrà a buon fine, in quanto non sono previste le opzioni da selezionare ISO9660 e MODE1 E' consigliato usare software specifici per la masterizzazione del CD quali ROXIO, Easy Creator o Nero

- 6) Trovate il file con estensione **.bin (N3098a26.bin)** precedentemente scaricati all'interno della cartella del vostro PC.
- 7) Selezionate e aggiungete il file **.bin** nella finestra progetto del software di masterizzazione.



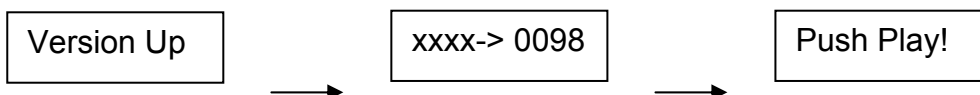
Nota: Il file con estensione . bin dovrà essere **l'unico** file selezionato nel progetto altrimenti la procedura non andrà a buon fine. Verificate prima di procedere con il punto 8 della procedura.

- 8) Avviate la procedura di creazione del CD scegliendo la velocità più bassa possibile e finalizzate il CD. Taluni software necessitano dell'operazione di finalizzazione al termine, altri invece la compiono in modo automatizzato. Fate riferimento al menu istruzioni del vostro software verificando che il cd dati sia stato chiuso in modo corretto. E' consigliato l'utilizzo di CD-RW che permettono di cancellare il disco e ripetere l'operazione nel caso non andasse a buon fine.
- 9) Al termine delle operazioni estraete dal PC il CD finalizzato , evitando di porlo vicino a campi magnetici e predisponetevi alle operazioni da fare sul DN-S3500



Fase 2: Aggiornamento del Software operativo

- 1) Accendete il lettore DN-S3500 (Power On) e rimuovete il disco all'interno nel caso ve ne fosse uno.
- 2) Caricate il CD dati di aggiornamento del software appena creato (paragrafo 1) e caricatelo nello slot di caricamento frontale .
- 3) Una volta che il sistema avrà riconosciuto il disco dati appariranno le seguenti scritte:



Nota: Qualora venisse visualizzata la scritta "disc error" nel display è probabile che non sia stata eseguita in modo corretto la realizzazione del CD come descritto nella prima parte. Per ulteriori informazioni potete vedere un video esplicativo: <http://www.denondj.com/videos/SoftwareBurningGuideVideo.wmv>

- 4) Premere il pulsante PLAY . Comparirà la scritta : **NOW LOADING** ed il led di colore rosso inizierà a lampeggiare .



Nota: Non spegnere la macchina durante il tempo di aggiornamento del software altrimenti rimarrà imperativa e richiederà l'intervento del servizio tecnico per il ripristino delle funzioni.

- 5) Il CD dati di aggiornamento del software verrà espulso al termine della procedura
- 6) Rimuovere il cd dallo slot ed archivarlo
- 7) Spegner l'apparecchio (Power Off) e successivamente accenderlo (Power ON) per aggiornare il sistema
- 8) Verificare la versione del sistema installato premendo il pulsante PRESET per più di 1 secondo . Nel modo PRESET ruotare in senso orario il pomello di selezione di traccia fino a vedere la scritta **SYS 0098**.

Paragrafo 3 : Versioni di software operativo

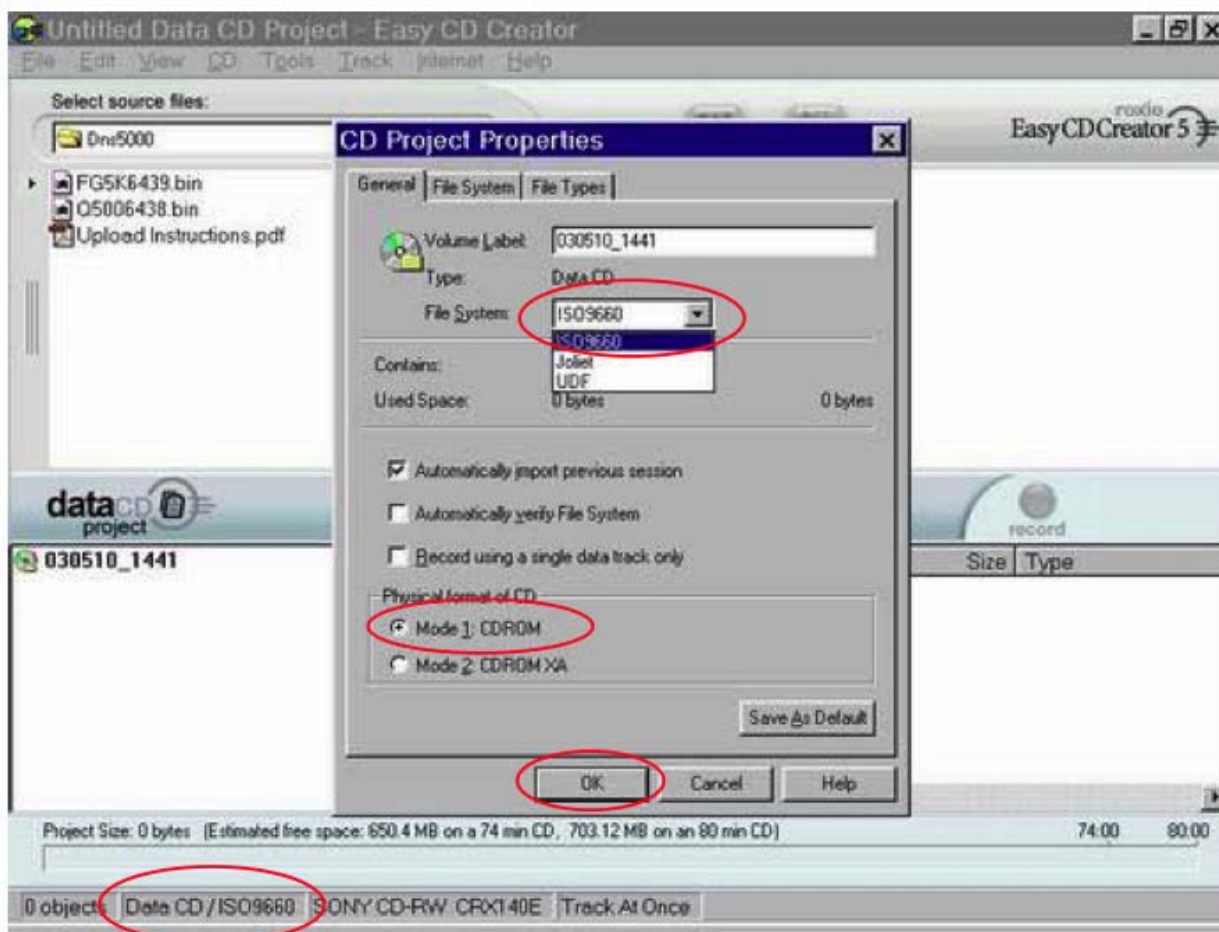
1. **Sys 0098** versione software Ottobre 2006

Paragrafo 4 : Istruzioni per la corretta realizzazione del CD-R/RW del software

Una buona parte delle problematiche riscontrate nell'aggiornamento del sistema operativo sono attribuibili ad una realizzazione non corretta del cd dati. Vi ricordiamo inoltre di porre estrema attenzione nel scaricare il software riferito al modello corretto , in quanto software di macchine simili potrebbero danneggiare i banchi di memoria della macchina .Al fine di aiutare nella realizzazione di un cd nel modo corretto di seguito riportiamo alcune note riferite ai più comuni software di masterizzazione reperibili nel mercato .



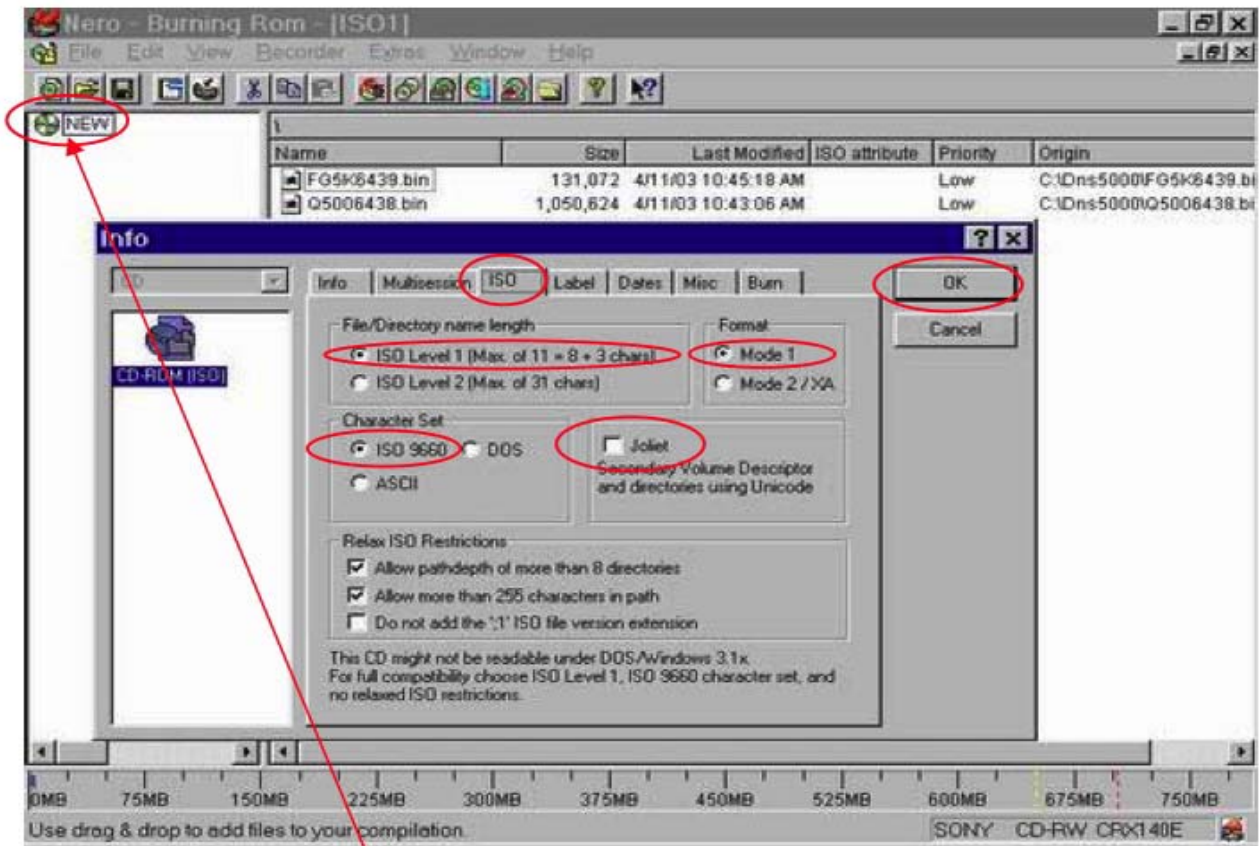
Roxio-Easy Creator 5:



- Selezionare "Classic" per le versioni successive alla 6
- Doppio click sulla barra DATA CD in basso per cambiare le proprietà del CD
- Selezionare ISO9660 *come evidenziato in rosso* nell'opzione File System
- Selezionare Mode 1 *come evidenziato in rosso* nell'opzione Physical Format of CD
- Click sul pulsante OK per confermare *come evidenziato in rosso*
- Selezionare solo i file con estensione ".bin" e masterizzare con velocità bassa
- Seguire passo passo le istruzioni riportate ai paragrafi 1 e 2



Ahead – Nero



- Selezionare all'interno del menu di NERO il programma Nero Burning ROM
- Click con il pulsante destro del mouse sull' icona NUOVO (NEW) e selezionare "Proprietà compilation" (Properties) nel menu per cambiare le proprietà del CD
- All'interno del menu Proprietà Compliation selezionare il menu ISO
- All'interno del menu ISO selezionare la voce ISO LIVELLO 1 (ISO Level 1) nell'opzione Lunghezza nome file *come evidenziato in rosso*
- Selezionare MODO 1 (MODE 1) nell'opzione Formato , *come evidenziato in rosso*
- Selezionare ISO 9660 nell 'opzione Set di Caratteri , *come evidenziato in rosso*
- Togliere la spunta JOLIET *come evidenziato in rosso* . Nel compiere questa operazione si annullerà anche l'opzione limitazioni Joliet medie
- Click sul pulsante OK per confermare le scelte , *come evidenziato in rosso*
- Selezionare solo i file con estensione ".bin" e masterizzare con velocità bassa
- Seguire passo passo le istruzioni riportate ai paragrafi 1 e 2



Paragrafo 5: Aggiornamento e nuove funzioni della versione 0098 (Ottobre 2006)

- Miglioramento del Cue per un più veloce ed immediato scratch

In modalità Single Playback mode:

Sono stati aggiunti due punti indietro di silenzio prima dell' inizio della singola traccia . Questo permette di trovare la prima battuta e di mantenere il punto di inizio per coloro che vogliono fare lo scratch sulla prima battuta all'inizio del brano senza sentire la coda di quello precedente (CD & MP3)

In modalità Continuous playback mode:

Due secondi di informazioni prima del brano caricate nella memoria prima dell'inizio della traccia del CD audio. Questo permette di andare indietro nell'esecuzione della traccia, con esclusione della prima , per coloro che vogliono fare lo scratch sulla prima battuta all'inizio del brano senza sentire la coda di quello precedente (CD)

Selezione di un nuovo Cue Point:

Due secondi di informazioni tra una traccia e l'altra caricate nella memoria prima dell'inizio di ogni traccia o file. . Questo permette arretrare istantaneamente di due secondi e di trovare la prima battuta e di mantenere il punto di inizio per coloro che vogliono fare lo scratch sul punto trovato all'interno della traccia. E' una funzione molto utile per le "partenze a strappo" di un brano a partire da un determinato punto di cue

- Miglioramento dell'interfaccia con il cd di controllo di Serato Scratch Live

E' stato inserito nel menu preset , una nuova voce " Audio Curve ON/OFF. Questa funzione espressamente dedicata ai dischi di controllo di *Serato Scratch Live* permette una ottima compatibilità con i dischi scegliendo la voce AUDIO CURVE OFF. Vi raccomandiamo di riferirvi al manuale operativo della macchina su come entrare cambiare e uscire dal menu preset.

Per informazioni ulteriori consultate il sito www.scratchlive.net

- Miglioramento delle prestazioni degli step di incremento del pitch 4/10%

Miglioramento del software che non richiede ulteriori istruzioni.

- Introdotta la possibilità di reset degli effetti ai valori di fabbrica "default"

Se volete riportare i valori di degli effetti ai valori di default pre impostati da fabbrica , quando il display degli effetti è OFF premete e tenete premuto il pulsante DRY/WET per almeno 2 secondi. Il display vi mostrerà la scritta "EFX Reset" al termine dell'operazione.

- Aggiunte nuove opzioni al preset Fader Start per modalità di controllo avanzate

Sono state introdotte due nuove opzioni che riguardano il menu chiamato "2L P/Pas ed 1L P/Cue ma riteniamo utile richiamare attenzione su tutte e quattro le funzioni sotto indicate. Il DN-S 3500 permette di usare i fader start in modi differenti. Il modo più tradizionale è il modo Play – Cue che fa partire la traccia e la re allinea al punto di cue in base al movimento del fader. Abbiamo aggiunto un altro modo chiamato Play – Pause che fa partire la traccia dal punto di cue pre selezionato e la mette in pausa a seconda del movimento del fader. La modalità Play – Pause aggiunge nuove potenzialità di lavoro se utilizzata assieme a filtri o ad effetti quali Brake, Dump, Reverse ed Echo, basandosi sul tipo di mixer a matrice Denon.

2L P/Cue sistema di fader Start convenzionale con connessione tramite cavo maschio – maschio jack 3,5 mm per mixer compatibili con la funzione auto start quali i prodotti Denon

2L P/Pas sistema di fader Start convenzionale e particolare con connessione tramite cavo maschio –maschio jack 3,5 mm per mixer compatibili con la funzione auto start quali i prodotti Denon a matrice.

1L P/Cue sistema di fader Start non convenzionale con connessione tramite cavo maschio –maschio jack 3,5 mm per mixer compatibili di vecchia generazione

1L P/Pas sistema di fader Start non convenzionale e particolare con connessione tramite cavo maschio –maschio jack 3,5 mm per mixer compatibili con la funzione auto start quali i prodotti Denon a matrice.

NOTA

Si prega di riferirsi sempre al manuale di utilizzo i del DN-S3500 in merito a come entrare, cambiare e uscire dal menu preset.

Si consiglia inoltre di riferirsi al manuale di utilizzo del vostro mixer per la compatibilità della funzione fader start

IMPORTANT - PLEASE READ

Terms and Condition of End-User License Agreement

The software upgrade program for Denon CD/M1P3 models provided herewith (the "Software") a proprietary to D&M PROFESSIONAL, division of D&M Holdings US Inc. ("D&M PRO") and has been made available to you only in accordance with and subject to the terms and conditions of this License Agreement. By installing or using the Software, you will be confirming your acceptance of the Software and your agreement to be bound by all of the following terms and conditions, including, without limitations, the disclaimers which are a part hereof.

IF YOU DO NOT AGREE TO THE FOLLOWING TERMS AND CONDITIONS DO NOT INSTALL OR USE THE SOFTWARE.

1. Title.

The Software is the property of D&M PRO. No title or ownership therein or thereto be transferred to you hereunder. This License only provides you with obtain prescribed rights to use the Software, subject always to the terms and conditions herein set forth. All rights in and to the Software are reserved by D&M PRO.

2. Limited Rights of Use.

This License only allows you to use the Software for your own infamai purposes and solely in connection with a Denon CD/MP3 Player that you personally own (the "Product"). The Software is licensed not sold. Ali rights not specific ally granted to you hereunder are retained exclusively by D&M PRO.

3. Non-Disclosure.

You acknowledge that the Software e proprietary to and a trade secret of D&M PRO, and you agree not to make or distribute copies of the Software or to transfer the Software electronically or otherwise to any other person. The Software e protected by copyright laws and international copyright treaties, as well as other intellectual property laws and treaties. Without limiting the generality of the foregoing, you also agree:

- (a) Not to transfer the Software from one computer to another or over a network.
- (b) Not to decompile, reverse engineer, disassemble or modify the Software in any way or for any purpose.
- (o) Not to resell, rent or otherwise transfer the Software to any other person.
- (d) Not to create or distribute any derivative works based upon the Software or any part thereof.
- (e) Not to use the Software in any other machine other than the model intended.

4. Limited Warranty.

The Software has been provided to you free of charge and "AS IS" with all faults provided, that, D&M PRO's Limited Warranty shall continue to apply with respect to the Product after installation of the Software, subject to all of the terms and conditions of such Limited Warranty, including its duration based on the original date of purchase of the Product. **D&M PRO makes no other warranty of any kind, express or implied, including, without limitation, any implied warranty of merchantability or fitness for particular purpose, non-infringement or otherwise with respect to the Software or the Product.** Without limiting the generality of the foregoing:

- (a) D&M PRO assumes no responsibility for and shall have no liability of any kind with respect to any problems encountered in conjunction with or arising out of the downloading of the Software, including, without limitation, problems resulting from any interruption that may have occurred while downloading the Software.
- (b) Neither D&M PRO nor any of its distributor's suppliers or other vendors shall be required to provide you with any technical support or services of any kind relating to the Software.

5. No Consequential Damages.

Except as may be prohibited by law, Neither D&M PRO nor any of its distributors shall be liable for any indirect, special, incidental or consequential damages or losses of any kind incurred or arising out of or in connection with your downloading or use of the Software.

6. Hold Harmless and Limit of Liability.

You agree to release and hold harmless D&M PRO and its distributors of and from any and all claims, demands, suits, proceedings, losses, damages, liabilities, costs and expenses (including attorneys' fees and disbursements) of any kind arising out of or relating to the Software or its use. EXCEPT AS MAY BE PROHIBITED BY LAW, IN NO EVENT WILL D&M PRO OR ITS SUPPLIERS BE LIABLE TO YOU FOR ANY AMOUNT ABOVE FIFTY DOLLARS (\$50.00).

7. Governing Law.

The terms and conditions of this License Agreement shall be governed by and construed in accordance with the law of the State of New York. Any claims, actions or proceedings relating to this License Agreement to the enforcement hereof shall be brought in the courts of the State of New York or Federal Courts located in New York, NY, and you waive any objection to the jurisdiction of such courts.

8. Entire Agreement.

The terms and conditions hereof set forth constitute the entire agreement between you and D&M PRO with respect to the subject matter hereof, and all agreements, commitments, undertakings, understandings or statements of any kind previously made by D&M PRO or any of its distributors with respect to the subject matter hereof are merged herein and superseded by this License Agreement. No amendment or modification of the terms of this License Agreement shall be effective or binding on D&M PRO unless it is made in writing and executed or published by D&M PRO. References to "D&M PRO" herein include D&M Holdings US Inc. its subsidiaries and affiliates.